

www.garanti.com.tr
www.garantiyillikrapor.com

2010 SÜRDÜRÜLEBİLİRLİK ÇALIŞMASI



İÇİNDEKİLER

Sunuş	02-03
Genel Müdür'ün Mesajı	04-05
Bölüm 1: Garanti Hakkında	06-19
Kurumsal Profil & Ortaklık Yapısı	08
Misyon/Vizyon/Strateji	09
Vazgeçilmez Değerlerimiz	10-11
Kilometre Taşları	12-13
Finansal Göstergeler	14
2010 Yılında Garanti	16
Garanti'nin Rekabet Üstünlükleri ve Pazar Payları	17
Garanti: Türkiye'nin Öncü Bankası	18
Derecelendirme Notları	19
Bölüm 2: Sürdürülebilir Performans İçin Örgütlenme	20-23
Bölüm 3: Yönetim Yaklaşımı ve Performans Göstergeleri	24-31
Karbon Salımları	26
Çevre Yönetimi	30
Kredi Programlarının Dolaylı Etkileri	31
Bölüm 4: Garanti Bankası ve Toplum	32-36
Ek: Kurumsal Sosyal Sorumluluk Projeleri	37-41

Garanti Bankası olarak, çevrenin korunması ve kurumsal sorumluluk bilincinin geliştirilmesiyle ilgili verdiğimiz taahhütlerin tüm faaliyet alanlarımızdaki sürekliliğini göstermek amacıyla, Yıllık Faaliyet Raporumuzu destekleyici nitelikteki “Sürdürülebilirlik Çalışması”nı sunuyoruz.

Garanti Bankası olarak, çevrenin korunması ve kurumsal sorumluluk bilincinin geliştirilmesiyle ilgili müşterilerimize ve sosyal paydaşlarımıza verdiğimiz taahhütlerin tüm faaliyet alanlarımızdaki sürekliliğini göstermek amacıyla, Yıllık Faaliyet Raporumuzu destekleyici nitelikteki “Sürdürülebilirlik Çalışması”nı sunuyoruz. 2011 yılında, Bankamızın girişimlerini ayrıntılı olarak ortaya koyacak daha geniş kapsamlı bir Sürdürülebilirlik Raporu hazırlamayı hedefliyoruz.

Garanti Bankası, dünyamızın sürdürülebilir kalkınmasına uzun süredir katkıda bulunuyor. Doğal Hayatı Koruma Vakfı'nın (WWF Türkiye)'nin 19 yıldır sponsorluğunu üstlenen bir kurum olarak, biyolojik çeşitlilik, deniz yaşamı (deniz kaplumbağalarının korunması dâhil), sulak alanlar, ormancılık

ve su yönetimiyle ilgili projelerin hayata geçirilmesiyle, ulusal doğal kaynaklarımızın korunmasına destek olduk.

Garanti, sürdürülebilirlikle ilgili konularda toplumsal bilinci artırmak amacıyla, ABD'nin eski Başkan Yardımcısı Al Gore'un yapımcılığını üstlendiği küresel iklim değişikliği temalı “Uygunsuz Gerçek” adlı belgesel filmin Türkiye’de gösterilmesine katkıda bulundu.

Garanti bu yıl Karbon Saydamlık Projesi'ne (CDP) ikinci kez katılmaya hazırlanıyor. Banka, bu girişimin bir parçası olarak, enerji verimliliklerinin artırılması ve karbon ayak izinin azaltılması konusunda şube ve binalarımızın performanslarının iyileştirilmesi için programlar geliştiriyor.

Bugüne kadar bu alanda hayata geçirilen programları, faaliyetleri ve sonuçları ortaya koyan bu çalışma, sürdürülebilirliğin iş kültürümüzün tamamına yayılacak şekilde inşa edilmesine yönelik çalışmalarımızın göstergesi niteliğini taşıyor. 2011’de sadece bu inisiyatife odaklanarak, uygulamalarımızın ve teknolojinin takibi ve iyileştirilmesiyle görevlendirilmiş bir ekibin kurulmasıyla sürdürülebilirlik alanında yönetim performansımızı geliştirmeyi amaçlıyoruz.

Garanti Bankası olarak, süreçlerde mükemmellik elde etmeye ve sürekli yenilik ortaya koymaya yönelik yaklaşımımızla her zaman gurur duyduk. Yeni Enerji ve Çevre Dostu Tasarımda Liderlik (LEED) Gold Sertifikası alma hedefiyle faaliyetlerine 2013 yılında başlayacak Garanti Bankası Teknoloji

Kampüsü ve Türkiye’de bankacılık hizmetlerinin Alternatif Dağıtım Kanalları (ADK) aracılığıyla sunulması alanında çalışan lider ekibimiz, sürdürülebilirlik alanındaki hedeflerimizle tam bir uyum sergiliyor.

“Yeşil Şube” programımızın kapsamını 2011’de daha da genişleterek, kurumumuz ve müşterilerimizin faydasını gözeterek, çalışanlarımızın çevrenin korunması ve sürdürülebilir sorumluluk konularına daha fazla eğilmeleri için gayret göstereceğiz.

Bu çalışma, Bankamızın sürdürülebilir büyüme stratejisiyle Türk iş dünyasına örnek bir model teşkil etmesi dileğiyle, hedeflerimizi kamuoyuyla paylaşmak üzere başlattığımız bir “ilk adım” olarak sunuyoruz.

GENEL MÜDÜR'ÜN MESAJI

Bu uzun vadeli örgütsel stratejinin ve tüm bu faaliyetlerin, daha sürdürülebilir bir gelecek yaratacağına ve Garanti Bankası'nın finans sektöründeki lider konumunu daha da güçlendireceğine inanıyoruz.



Sürdürülebilir bir geleceğin inşasına yönelik gayretlerin yetersizliğinin olası sonuçları konusunda duyulan endişeler giderek artıyor. Garanti Bankası olarak, hem kendi operasyonlarımızda hem de geniş etki alanımızda iklim değişikliğinin tehditlerine karşı mücadele ederek örnek teşkil etmeyi hedefliyoruz. Bu zorluklarla mücadele edebilmek için, yalnızca birkaç kişi ya da kurumun değil, tüm bireylerin yanı sıra, finans sektörü ve bu sektörün dışında faaliyet gösteren tüm kurumların koruyucu tedbirler almaya başlaması gerektiğine inanıyoruz.

Enerji kullanımının ve su tüketiminin azaltılması ve atık miktarlarının asgari seviyeye indirilmesini, önümüzdeki dönemde sürdürülebilirlikle ilgili Türkiye'nin ve faaliyet gösterdiğimiz pazarların karşısına çıkabilecek güçlükler arasında görüyoruz. Doğrudan ve dolaylı etkilerin değerlendirilmesi için yürüttüğümüz faaliyetler, Garanti Bankası'nın sürdürülebilir bir gelecek için sarf ettiği gayretin temel öğelerinden biridir.

Geniş kapsamlı piyasa segmentlerinde yürütülen enerji ve kaynak tasarrufuna yönelik projelere finansman sağlama alanındaki önderliğimizi sürdürüyoruz.

Bu bağlamda, 2010'da Avrupa İmar ve Kalkınma Bankası (EBRD) ve Temiz Teknoloji Fonu'ndan (CTF) 60 milyon Amerikan Doları tutarında finansman sağladık. Bu kaynağı, konut, KOBİ'ler, sanayi/imalat, ticari binalarda gerçekleştirilecek enerji tasarrufu ve yenilenebilir enerji projelerinin hayata geçirilmesi için kullanılmayı hedefliyoruz. Programın beğeniyle karşılanmış olması, bizim için cesaretlendirici bir unsurdur.

Önümüzdeki yıllarda, müşteriler ve paydaşların giderek artan endişelerine cevap verecek yeni teknolojik gelişmeler ve düzenlemeler görmeyi bekliyoruz. Finansman sağlayacağımız her projenin, sürdürülebilirlik ve çevresel etki alanlarındaki en güncel standartlara uygun olarak hayata geçirileceğini taahhüt ediyoruz. Bu gayretimize destek olması için, kısa bir süre önce belli bir finansman eşliğinin üzerinde bedele sahip projelerin çevresel risklerinin ve etkilerinin değerlendirilmesi ve yönetimi için özel bir komite kurduk.

Ayrıca, yenilenebilir enerji projeleri gibi enerji ve verimlilik projelerine finansman sağlama alanında lider konumumuzu sürdürmeyi planlıyoruz. Bu alanda

bugüne kadar 2,2 milyar Amerikan Doları'nın üzerinde kaynak sağladık. Türkiye'de hayata geçirilen ve karbon salınım seviyelerinin azaltılmasına önemli katkı sağlayan rüzgâr enerjisi projelerinin neredeyse yarısına tek başına Garanti finansman sağladı. Ayrıca 2010 yılında Yatırımcı Karbon Saydamlık Projesi programına katılacağımızı duyurduk.

Dolaylı olarak yürüttüğümüz faaliyetlerin çevreye etkilerinin, doğrudan yürüttüklerimize kıyasla daha büyük öneme sahip olduğunun farkında olmakla birlikte, doğrudan karbon ayak izimizin uzun vadede uzmanlık ve kurumsal yönetim araçlarının uygulanması yöntemiyle azaltılmasına olan bağlılığımızı sürdürüyoruz. Coğrafi faaliyet alanımızı genişlettikçe, sürdürülebilir uygulamalarımızın tüm yeni şubelerimizde ve faaliyet gösterdiğimiz diğer mekânlarda hayata geçirilmesi, uzun vadeli büyüme planlarımızın ana bileşenlerinden biri olacaktır.

Garanti olarak, kurumsal sosyal sorumluluğu misyonumuzun değişmez bir parçası haline getirmeye azami özen gösteriyoruz. İnsan kaynaklarımızı da bu yönde geliştirmek, önümüzdeki yıl odaklanacağımız

ana alanlardan biri olacaktır. Garanti, doğru araçları geliştirerek, daha iyi uygulamaları hayata geçirerek ve sürdürülebilirliği kurum kültürünün ayrılmaz bir parçası olarak kabul ederek, çalışanlarının ve müşterilerinin gözünde 21. yüzyıla ait dinamik ve sorumlu bir banka profiline sahiptir. Çalışanlarımızın katılımını artırmak ve sürdürülebilirliği meslektaşlarımızın eğitimi ve motivasyonu yoluyla kurum kültürümüzün ana bileşenlerinden biri haline getirmek, uzun vadede temel sorumluluğumuzdur.

Ayrıca, çevre, eğitim ve kültür projelerimizle, hizmet verdiğimiz toplumlara destek olma taahhütümüzü devam ettireceğiz.

Her zaman daha fazlasının yapılabileceğinin bilinciyle, sürdürülebilirlik performansımızı iyileştirecek yeni planları uygulamaya koyuyoruz. Gelecekteki önceliklerimiz arasında çevresel ve sosyal hedeflerimizin ölçülmesi ve raporlanmasına yönelik faaliyetlerin güçlendirilmesi ve uzun vadede karbon salınımının azaltılması ve verimlilik hedeflerine ulaşılması için bir planın hazırlanması bulunuyor.

Bu uzun vadeli örgütsel stratejinin ve ilgili tüm faaliyetlerin müşterilerimiz, çalışanlarımız ve toplum için daha sürdürülebilir bir gelecek yaratacağına ve Garanti Bankası'nın finans sektöründeki lider konumunu daha da güçlendireceğine inancımız tamdır.

Saygılarımla,

Ergun Özen
Genel Müdür



Kurumsal Profil & Ortaklık Yapısı
Miyon/Vizyon/Strateji
Vazgeçilmez Değerlerimiz
Kilometre Taşları
Finansal Göstergeler
2010 Yılında Garanti
Garanti'nin Rekabet Üstünlükleri ve Pazar Payları
Garanti: Türkiye'nin Öncü Bankası
Derecelendirme Notları

KURUMSAL PROFİL

Yurtiçinde 853 şubesi, yurtdışında 6 şubesi, 4 uluslararası temsilcilik ofisi, 3000'in üzerinde ATM'si, ödüllü Çağrı Merkezi, üstün teknolojik altyapıya sahip mobil ve internet şubeleri ile Garanti; 10 milyon müşterisinin her türlü finansal ihtiyacına cevap veriyor.

64 yıllık köklü bir geçmişe sahip olan Garanti Bankası, bugün 90 milyar ABD Doları'na ulaşan konsolide aktif büyüklüğü ile **Türkiye'nin en büyük ikinci özel bankası** konumunda.

2010 yıl sonu itibarıyla yurtiçinde 853 şubesi, Kıbrıs'ta 4, Lüksemburg ve Malta'da birer olmak üzere yurtdışında 6 şubesi, Moskova, Londra, Düsseldorf ve Şangay'da birer temsilciği, 3000'in üzerinde ATM'si, ödüllü Çağrı Merkezi, üstün teknolojik altyapıya sahip mobil ve internet şubelerinden oluşan güçlü ve yaygın dağıtım ağı ile Garanti; 10 milyon müşterisinin her türlü finansal ihtiyacına cevap veriyor.

Kurumsal, ticari, KOBİ, özel, bireysel ve yatırım bankacılığı dahil olmak üzere, tüm işkollarında faaliyet gösteren Garanti; ödeme sistemleri, bireysel emeklilik, finansal kiralama, faktoring,

menkul değerler ve portföy yönetimi alanlarının da aralarında bulunduğu uzman 9 iştiraki ile, **entegre bir finansal hizmetler grubu** niteliğini taşıyor. Bu iştirakleri arasında Moskova merkezli faaliyet gösteren GarantiBank Moscow (GBM), Amsterdam merkezli faaliyet gösteren GarantiBank International (GBI) ve Romanya'da 65 şubeye ulaşan Garanti Bank SA da yer alıyor.

Garanti, kurulduğu günden beri izlediği verimli, **kârlı ve sürdürülebilir büyüme stratejisiyle** faaliyet gösterdiği tüm alanlarda öncü. Sahip olduğu fark yaratan, yetkin ve dinamik insan kaynağı; benzersiz teknolojik altyapısı; benimsediği müşteri odaklı hizmet yaklaşımı; kaliteden ödün vermeden sunduğu inovatif ürün ve hizmetler, Garanti'yi Türk bankacılık sektöründe lider bir konuma taşıyor.

Kurumsal yönetim alanındaki en iyi uygulamaları kendine örnek alan Garanti Bankası'nın yönetiminde iki güçlü kurum, Doğu Holding ve GE Capital, eşit ortaklık ilkesiyle hareket ediyor. Yetkin yönetim anlayışı ve ihtiyatlı risk yönetimi yaklaşımı, Garanti'yi **güçlü ve saygın bir marka** olarak öne çıkarıyor.

Geliştirdiği yeni ve yaratıcı ürün ve hizmetler ile sadece Türkiye'de değil, dünya bankacılığında da birçok ilke imza atan Garanti Bankası; dinamik iş yapış biçimi ve teknolojik inovasyona verdiği önem ile fark yaratmaya, her türlü koşulda müşterilerinin yanında yer alarak onların hayatını kolaylaştırmaya devam ediyor. Garanti'nin, 57 milyar ABD Doları'nın üzerindeki nakdi ve gayri nakdi kredi portföyüyle* **Türkiye'nin en çok kredi veren bankası** olmasında, müşterilerine sunduğu kişiselleştirilmiş çözümlerin ve zengin ürün yelpazesinin de önemli bir payı bulunuyor*. Gelişmiş risk yönetimi sistemleri ve yerleşik risk kültürü sayesinde yakaladığı **yüksek aktif kalitesi** ise Garanti'yi rakiplerinden farklı kılıyor.

Garanti, bankacılık hizmetleriyle sektöre ve ülke ekonomisine sağladığı katkılarının yanı sıra içerisinde bulunduğu **toplumun gelişimi için katma değer** sağlamayı amaçlıyor. Bu hedefle hayata geçirdiği kültür, sanat, çevre, eğitim ve spor alanlarındaki toplumsal paylaşım projeleri, Garanti'nin hem kurumsal misyonuna verdiği önemi hem de sürdürülebilirlik konusundaki duyarlılığını yansıtıyor.

T. GARANTİ BANKASI A.Ş.

ORTAKLIK YAPISI

31.12.2010 itibarıyla

	Hisse Oranı (%)
DOĞUŞ HOLDİNG A.Ş.	26,7025
DOĞUŞ ARAŞTIRMA GELİŞTİRME VE MÜŞAVİRLİK HİZ. A.Ş.	3,7989
DOĞUŞ NAKLİYAT VE TİC. A.Ş.	0,0144
GE ARAŞTIRMA ve MÜŞAVİRLİK LİMİTED ŞİRKETİ	1,0000
GEEC (GE CAPITAL CORPORATION)	19,8503
OTHER SHAREHOLDERS	48,6339

VİZYON/MİSYON/STRATEJİ

VİZYONUMUZ

Avrupa'da en iyi banka olmak.

MİSYONUMUZ

Etkinliğimiz, çevikliğimiz ve örgütsel verimliliğimizle müşterilerimize, hissedarlarımıza, çalışanlarımıza, topluma ve çevreye kattığımız değeri sürekli ve belirgin bir biçimde artırmak.

STRATEJİMİZ

Sürekli değer yaratarak uzun vadeli sürdürülebilir büyüme kaydetmek.

VAZGEÇİLMEZ DEĞERLERİMİZ

Garanti, vizyon ve misyonunu gerçekleştirmek için izleyeceği stratejilerini belirlerken tüm çalışanlarının uyacağı kurumsal değerlerini de tanımlar. Her kademedeki Garanti çalışanı için vazgeçilmez olan bu değerler, onların aynı zamanda özümstedikleri birer iş ve yaşam biçimidir.

“Müşterilerimiz...”

“...tüm faaliyet ve çabalarımızın odak noktasıdır.”

- Müşterilerimizin memnuniyetini her zaman beklentilerinin üzerinde sağlamayı hedefleriz.
 - Dürüst, saygılı, nazik, yardımcı, çözümcü ve güler yüzlüyüz.

“İyi ahlaklı banka ve bankacılarız”

- Kanunlara ve yasal düzenlemelere titizlikle uyarız, bundan taviz vermeyiz.
 - Birey ve örgüt olarak vicdanımızın rahat olması çok önemlidir.

“Bizim için en önemli unsur insandır”

- En büyük önemi insan beynine veririz ve sürekli insana yatırım yaparız.
 - Kalitemizin gücü ve teminatı tüm çalışanlarımızdır.
 - Her bir çalışanımız kaliteyi amaç edinmiştir.
 - Yetkilendirilmelerine önem veririz.
 - İnisiyatif kullanmaya özendiririz.
 - Onları yaratıcı ve üretken kılan “istek” enerjisine inanırız.
 - Bankamızda çalışan herkesin “kendi işinin lideri” olduğuna ve yaptığı işi en iyi onun bildiğine inanırız.

Ekip çalışması

- Etkin ekip çalışmasına ve açık iletişime inanırız. Bunlardan ödün vermeyiz.
- Katı hiyerarşiye karşıyız.
- Genel Müdür’den en alt kademedeki personelimize ve ilişkide bulunduğumuz tüm kuruluşlara kadar vizyonumuza ulaşmak için, tek vücut halinde çalışırız.
- Etkin ekip çalışmasını artan bir işbirliğiyle, karşılıklı güven ve saygı içinde sürdürürüz.

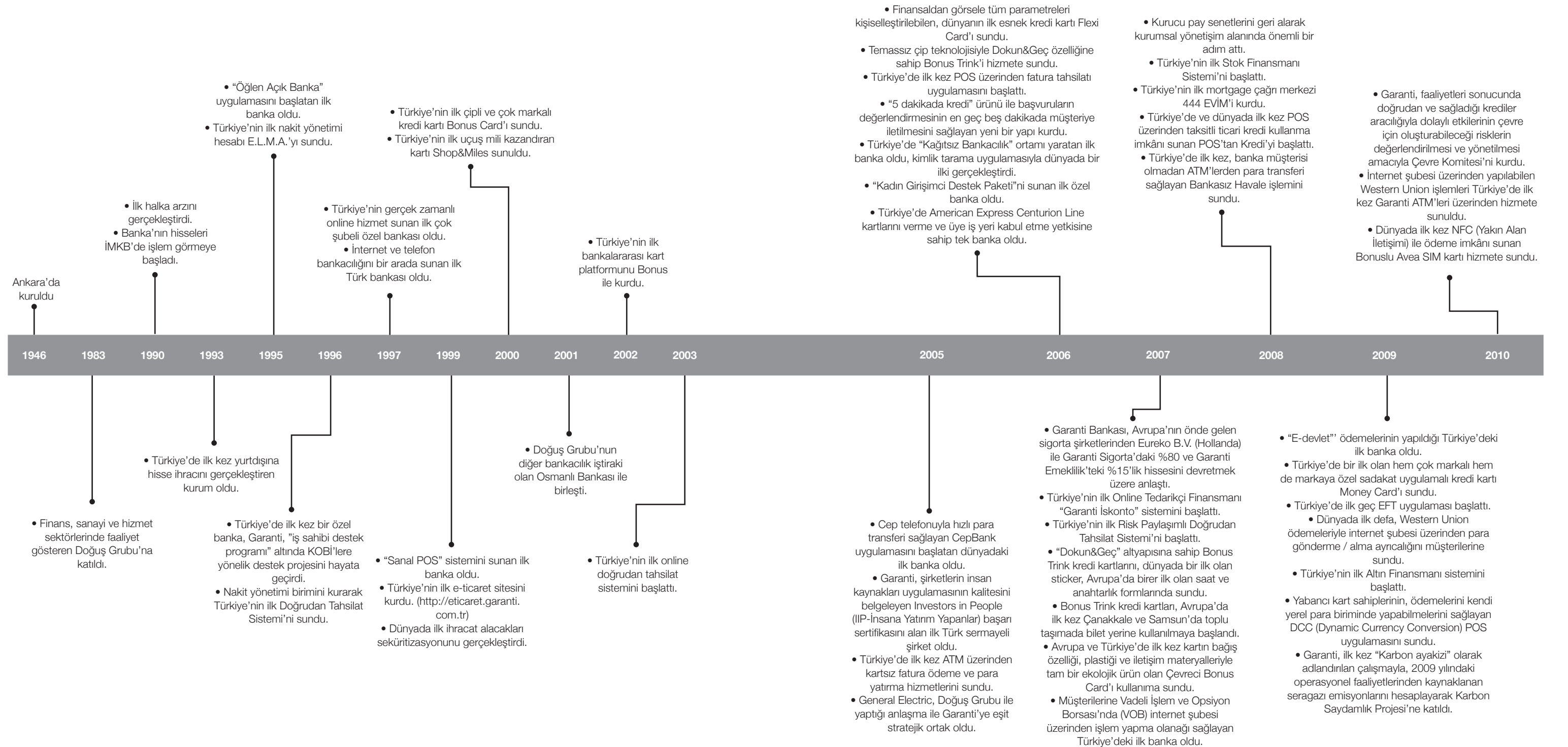
Sürekli gelişim

- Kalitemizi -statükoyu korumak yerine- sürekli gelişimle sürdürürüz.
- Sürekli gelişim için çalışanlarımıza ve teknolojiye yatırım yapmak, politikamızın ayrılmaz bir parçasıdır.
- Hepimizin asli görevi, kalite standartlarımızı sağlamak, ürün ve hizmetlerimizin kalitesini sürekli geliştirmektir.
- Kalitemizi geliştirme konusundaki yaklaşım tarzımız proaktiftir. Yani, müşterilerimiz, ihtiyaç ve beklentilerini dile getirmeden önce, bizler bunları saptayıp giderme yönünde çaba gösteririz.

Sosyal sorumluluklarımız

- Topluma, doğal çevreye ve insanlığa yararlı olmak için azami çaba gösteririz.
- Garanti’nin ortaya koyduğu mükemmel örneğin, sadece bankacılık sektöründe değil, ülke ekonomisi genelinde örnek alınacağına ve ülkemizin gelişmesine büyük katkısı olacağına inanırız.

KİLOMETRE TAŞLARI





2010 YILINDA GARANTİ

BAŞLICA FİNANSAL GÖSTERGELER*

137 Milyar TL

2009: 116 Milyar TL

Aktiflerde %18
Büyüme

70 Milyar TL

2009: 53 Milyar TL

Kredilerde %31
Büyüme

41 Milyar TL

2009: 38 Milyar TL

Menkul Kıymetlerde
%8 Büyüme

79 Milyar TL

2009: 69 Milyar TL

Mevduatta %15
Büyüme

17 Milyar TL

2009: 14 Milyar TL

Özkaynaklarda
%22 Büyüme

2 Milyar TL

2009: 1,8 Milyar TL

Net ücret ve
Komisyonlarda %3
Büyüme

7 Milyar TL

2009: 7 Milyar TL

Güçlü Olağan
Bankacılık Gelirleri

3,4 Milyar TL

2009: 3,1 Milyar TL

Net Kârda %10
Büyüme

BAŞLICA FİNANSAL RASYOLAR*

%2,8

Ortalama Aktif Kârlılığı

%22

Ortalama Özkaynak Kârlılığı

%18,1

Sermaye Yeterlilik Oranı

%3,1

Takipteki Krediler Oranı

Son beş yıldır %20'nin üzerinde gerçekleştirdiği özsermaye kârlılık oranıyla **sürdürülebilirliğe odaklılığını** kanıtlayan Garanti, 2010 yılında sergilediği güçlü performansı bu duruşunu bir kez daha pekiştirdi.

Sektörde birçok alanda liderliğini sürdüren Garanti, müşteri odaklı yaklaşımı; **863 şube, 3 bini aşan ATM**, Türkiye'nin en büyük finansal Çağrı Merkezi, üstün teknolojik altyapıya sahip mobil ve internet şubelerinden oluşan güçlü dağıtım ağıyla, yaklaşık **10 milyon müşteriye** hizmet sunuyor. **14 milyonun** üzerinde **banka ve kredi kartı, 405 binden fazla POS** terminali ile dev bir ödeme sistemi altyapısına sahip olan Garanti, yenilikçi ürün ve hizmetleriyle Türkiye'nin en geniş üye iş yeri ağını yönetiyor.

Hizmetlerini daha çok kişiye taşımak için 2010 yılında 70'in üzerinde şube açan Garanti, ekonomiye kesintisiz desteğini sürdürerek ekonominin itici gücü olmaya devam etti. Garanti'nin **toplam aktifleri 136 milyar 784 milyon 224 bin TL** seviyesine, **nakdi ve gayri nakdi krediler** aracılığıyla ekonomiye sağladığı destek **86 milyar 622 milyon 946 bin TL**'ye ulaştı*.

Çeşitlendirilmiş ve sağlam fonlama yapısıyla öne çıkan Garanti, 2010 yılında müşteri mevduatını önceki yıla göre %16 büyüttü ve müşteri tabanını hızla genişletmeye devam etti. Etkin tabana yayılma stratejisiyle güçlendirdiği başarılı iş modelinin doğal bir sonucu olarak, vadesiz mevduatını yüksek seviyede tutmayı başardı. 2010 yılı sonunda, **vadesiz mevduatın toplam mevduat içindeki payı %19** seviyesinde gerçekleşti.

Garanti, 2010 yılında, **sermaye yapısını** daha da **güçlendirdi** ve daha düşük finansal kaldıraç ile faaliyetlerini sürdürdü. Garanti'nin 2009 yıl sonu itibarıyla **konsolide sermaye yeterlilik rasyosu %18** olarak gerçekleşti, **serbest sermayesi** önceki yıla göre **%25** büyüdü.

Müşteri odaklı gerçek bankacılığın öne çıktığı 2010 yılında, **operasyonel etkinliğe odaklılığı** ile Garanti, hızla daralan marjlara rağmen net kârını %10 artırarak Türkiye'nin en yüksek kâr açıklayan özel bankası olmaya devam etti.

*BDDK Konsolide Finansallar baz alınmıştır.

GARANTİ'NİN REKABET ÜSTÜNLÜKLERİ ve PAZAR PAYLARI

• **Fark yaratma yetkinliğine** sahip **dinamik** insan kaynağı

• **En gelişkin teknoloji**

• **Müşteri odaklı yenilikçi** ürün ve hizmetler

• **En iyi müşteri ilişkileri** yönetimi çözümleri

• **Güçlü** marka ve saygınlık

• **Üstün** veri ambarı ve yönetici raporlaması

• **Merkezileştirilmiş** operasyonlar

• **Entegre** finansal hizmet sunumu

• **Geniş şube ağı**

• **Alternatif dağıtım kanalları** kullanımı

Türkiye'nin 2. büyük özel bankası

%13,3

AKTİF PAZAR PAYI

Türkiye'nin en çok kredi veren bankası

%13,4

KREDİLER PAZAR PAYI

Tartışmasız lider

%20,4

YABANCI PARA KREDİLER PAZAR PAYI

Müşteri odaklı büyüme stratejisi ile #1

%12,8

TÜKETİCİ KREDİLERİ PAZAR PAYI

İlişki bankacılığı odaklılığı ile #2*

%12,0

MÜŞTERİ MEVDUAT PAZAR PAYI

Sağlam müşteri altyapısı ile #2*

%13,0

VADESİZ MEVDUAT PAZAR PAYI

Not: Karşılaştırmalı analiz için konsolide olmayan finansallar kullanılmıştır. Sektör verilerinde mevduat bankaları baz alınmıştır. Tüketici kredileri, kredi kartları, konut, oto, ihtiyaç ve diğer tüketici kredilerini içermektedir. * Sıralamada özel bankalar baz alınmıştır.

GARANTİ: TÜRKİYE'NİN ÖNCÜ BANKASI

GÜÇLÜ DAĞITIM AĞI

- Türkiye'nin **%96**'sını Kapsayan Toplam **863** Şube
- >140 İşlem Yapılabilen
> **3.000** ATM
- > **51 Milyon** Müşteri Kontakı ile
En Büyük Finansal Çağrı Merkezi
- **İnternet** Bankacılığı ve
Mobil Bankacılıkta **Lider**
- Şube Başına Aktif, Kredi ve
Mevduatta **Lider**

DEV ÖDEME SİSTEMLERİ ALTYAPISI

- > **14 Milyon** Banka ve Kredi Kartı ile **Lider**
- > **405 bin** POS Terminali ile Türkiye'nin En
Geniş Üye İş yeri Ağı
- Üye İş yeri ve Alışveriş Cirosunda >**%20** Pazar
Payı İle **Öncü**
- Pazarın **2,5 Katına** Ulaşan Banka Kartı Başına
Alışveriş Hacmiyle Lider **Paracard**
- > **12 Milyon** Kart Sayısıyla Türkiye'nin En
Büyük Kart Platformu: **Bonus**

UZMAN İŞTİRAKLERİYLE ÜSTÜN HİZMET MODELİ

- Banka Sigortacılığında **Lider**
- **İMKB** İşlem Hacminde **#2**
- **7,4 Milyar TL** Yönetilen Varlık
Büyüklüğü ile **Öncü**
- Bireysel Emeklilik Sisteminde
Her 5 Kişiden 1'i Garantili
- **~2.000** Leasing Sözleşmesi ile **Lider**

DİNAMİK VE YETKİN GELİŞEN İNSAN KAYNAĞI

- **~17 bin** kişilik etkin ekip çalışması
- Çalışanların **%90'ı** üniversite mezunu
- Yılda kişi başı **~9 gün** eğitim
- Çalışanlardan toplanan
~5.000 yenilikçi fikir
- **IIP** Gümüş Sertifikalı ilk Türk Kurum

GARANTİ'NİN KREDİ DERECELENDİRME NOTLARI

Garanti Bankası derecelendirmeleri, Türk bankalarına verilen en yüksek notları ifade etmektedir. Fitch Ratings uzun vadeli TL ve YP notları, Moody's uzun vadeli TL notu ve JCR Eurasia Ratings uzun vadeli TL ve YP notları yatırım yapılabilir derecelendirmesindedir.

FITCH RATINGS

Uzun Vadeli YP	BBB-
Uzun Vadeli TL	BBB-
Görünüm: Pozitif	

STANDARD & POOR'S

Uzun Vadeli YP Yükümlülükler	BB
Uzun Vadeli TL Mevduat	BB
Görünüm: Pozitif	

JCR EURASIA RATINGS

Uzun Vadeli Uluslararası YP	BBB-
Uzun Vadeli Uluslararası TL	BBB
Görünüm: Durağan	

MOODY'S

Uzun Vadeli YP	Ba3
Uzun Vadeli TL	Baa1
Görünüm: Pozitif	

CAPITAL INTELLIGENCE

Uzun Vadeli YP Yükümlülükler	B
Uzun Vadeli TL Yükümlülükler	BB
Görünüm: Durağan	

Kredi derecelendirme ile ilgili detaylı bilgiyi
Garanti 2010 Faaliyet Raporu'ndan edinebilir
veya güncel gelişmeler için yatırımcı ilişkileri
web sitesini ziyaret edebilirsiniz.
<http://www.garanti.com.tr/yatirimciiliskileri>



SÜRDÜRÜLEBİLİR PERFORMANS İÇİN ÖRGÜTLENME

Garanti'nin çevresel ve kurumsal sürdürülebilirlik çabaları, Yönetim Kurulu seviyesinde başkanlık edilen Çevre Komitesi tarafından koordine ediliyor. Komitenin üyeleri arasında Destek Hizmetleri, Krediler, Proje ve Satın Alım Finansmanı alanlarından sorumlu Genel Müdür Yardımcıları; Kurumsal ve Ticari Krediler Koordinatörü, Proje Finansmanı, Yatırım İlişkileri, Finansal Kurumlar ve İç Kontrol Merkezi Birim Müdürleri ile Uyum Kontrolleri Yöneticisi yer alıyor.

Komite, sürdürülebilirlik ve çevre ile ilgili kaygıları ve fırsatları, operasyonlar ve ürünlerle ilgili tüm süreçlerin parçası haline getirmek ve bunların şirketin iç uygulamaları ve ilgili düzenlemelerle uyum içerisinde olmalarını sağlamak amacıyla bilinçli olarak bu şekilde oluşturuldu. Komite ayrıca, banka bünyesinde gerçekleştirilecek çevresel değerlendirme faaliyetleri sırasında ihtiyaç duyulabilecek yeni süreçlerin inşası, yeni araçların temin edilmesi ve yeni uygulamaların geliştirilmesi faaliyetlerinin koordinasyonundan da sorumludur.

Komite, Banka faaliyetlerinin çevreye doğrudan ve dolaylı etkilerinden kaynaklanabilecek risklerin değerlendirilmesine yönelik çalışmaları yürütmek üzere kurulan Sürdürülebilirlik Ekibi ve Çevresel Etki Değerlendirme Ekibi'nin faaliyetlerini de denetlemekle yükümlü. Destek Hizmetlerinden Sorumlu Genel Müdür Yardımcısı'nın liderlik ettiği Sürdürülebilirlik Ekibi'nde, İnşaat, Kurumsal Marka Yönetimi ve Pazarlama İletişimi, Satın Alma, Eğitim, İnsan Kaynakları, İç Kontrol Merkezi ve Yatırımcı İlişkileri birimlerinin temsilcileri yer alıyor. Sürdürülebilirlik Ekibi, önceden belirlenmiş

hedeflere dair ilerlemeleri değerlendirmek için her hafta bir araya gelerek, Banka'nın ilgili departmanlarından sürdürülebilirlik faaliyetlerinde kullanılacak bilgileri topluyor.

Çevre Komitesi, sürdürülebilirlik çalışmalarındaki kaydedilen ilerlemeler hakkında bilgi toplamak ve değerlendirmelerde bulunmak üzere yılda en az 4 defa toplanıyor. Çevre Komitesi, sürdürülebilirlik çalışmalarında ihtiyaç duyulan politika ve programların tasarlanması ve Bankanın tüm operasyonel süreçlerinde hayata geçirilmesinden sorumludur.

Kredilerden Sorumlu Genel Müdür Yardımcısı'nın başkanlık ettiği ÇED Ekibi, Kurumsal ve Ticari Krediler, Proje ve Satın Alım Finansmanı, Finansal Kurumlar, Kurumsal Bankacılık Koordinasyon, Ticari Pazarlama ve İç Kontrol Merkezi birimlerinin temsilcilerinden oluşuyor.

Kaydedilen ilerlemeleri değerlendirmek ve bilgi toplamak amacıyla yılda en az 4 kere toplanan Çevre Komitesi, sürdürülebilirlik faaliyetlerinin ihtiyaç duyduğu uygulama ve programların tasarlanması ve hayata geçirilmesinin yanı sıra Banka'nın tüm operasyonel süreçlerini kapsayacak şekilde genişletilmesinden sorumludur. Komite, iklim değişikliği ve yasal çevre doğrultusunda izlenecek stratejiler konusunda da tavsiyelerde bulunuyor.

Sürdürülebilirlik Ekibi'nin sorumlulukları arasında, 2011 yılında bir Çevre Yönetim Sistemi'nin (ÇYS) hazırlanması, geliştirilmesi, hayata geçirilmesinin yanı sıra, en geç 2012 yılında ISO 14001 akreditasyonu alınması yer alıyor. Bu kapsamda, Banka'nın

artan uluslararası taahhütlerine ve en iyi uygulamalarına büyük özen gösterilecek ve yürütülen sürdürülebilirlik programına uygun cevap ve tedbirlerin sürece nasıl dâhil edileceği üzerinde dikkatlice durulacaktır. ÇED Ekibi, Banka'nın mevcut kredi programları ve proje yatırımlarına odaklanıyor. Çevresel risklerin değerlendirilmesi, çevrenin korunması, risklerin azaltılması ve paydaşların duyduğu endişelerin Banka'nın proje geliştirme sürecinin temel bileşenleri haline gelmesi amacıyla, resmi bir değerlendirme ve raporlama sistemi üzerinde yoğun bir şekilde çalışıyor. Mevcut durumda, Banka'nın yürüttüğü pek çok proje için çevresel ve sosyal etki değerlendirilmesinin yapılması gerekiyor.

ÇED Ekibi, Banka'nın bu konulara daha fazla eğilmesini sağlamak ve kredi kullandırma süreçlerine tam olarak dâhil edilmelerini sağlamakla görevlendirildi. Ekip aynı zamanda, Banka'nın etkin yatırım ve kalkınma programları sunabilmesi için, uluslararası alanda eş finansman faaliyetlerinde bulunduğu ortaklarının sürdürülebilirlik ve çevre programlarıyla iletişimi sağlamakla da yükümlüdür.

Çevrenin korunması, risklerin azaltılması ve paydaşların kaygılarının dikkate alınmasını sağlayan yeni süreçlerin inşası için 2011 yılında ayrı bir proje uygulamaya konuldu. Projenin iş programına göre, bir çevresel etki değerlendirme sistemi kurulacak ve aynı zamanda kredi kullandırma süreçlerinde kullanılacak soru çizelgeleri hazırlanacaktır.

Projenin sonucunda kredi kullandırma süreçlerine dâhil edilecek yeni çevresel ve sosyal politikaların ve süreçlerin uygulamaya konulması planlanıyor.



Dr. M. Cüneyt Sezgin Yönetim Kurulu Üyesi

Orta Doğu Teknik Üniversitesi İşletme Bölümü, Batı Michigan Üniversitesi İş İdaresi (MBA) ve İstanbul Üniversitesi İktisat Fakültesi (doktora programı) mezunu olan M. Cüneyt Sezgin, çeşitli özel sektör bankalarında yöneticilik yaptı. Global Association of Risk Professionals Ülke Direktörü olan Sezgin, Garanti Bank SA (Romanya), Garanti Emeklilik ve Hayat A.Ş., Garanti Factoring Hizmetleri A.Ş., Garanti Finansal Kiralama A.Ş., Eureko Sigorta A.Ş., T. Garanti Bankası A.Ş. Emekli ve Yardım Sandığı Vakfı ve WWF-Türkiye Doğal Hayatı Koruma Vakfı Yönetim Kurulu Üyeliklerini sürdürüyor.



Adnan Memiş Genel Müdür Yardımcısı – Destek Hizmetleri

İstanbul Üniversitesi İktisat Fakültesi lisans ve İstanbul Üniversitesi İşletme İktisadi Enstitüsü yüksek lisans mezunu olan Adnan Memiş, 1978 yılında Garanti'ye Teftiş Kurulu Başkanlığı Müfettiş Yardımcısı olarak katıldı. Krediler Müdürü olarak görev yaptıktan sonra 1991 yılında bugünkü görevine atandı. Türkiye Bankalar Birliği Finansal Yeniden Yapılandırma Çalışma Grubu Başkanı, Darüşşafaka Cemiyeti Yönetim Kurulu Üyesi ve T. Garanti Bankası A.Ş. Emekli ve Yardım Sandığı Vakfı Yönetim Kurulu Üyesi olan Memiş, ayrıca Denizyıldızlar Proje Grubu'nun liderliğini sürdürüyor.



Ali Temel Genel Müdür Yardımcısı - Krediler

Boğaziçi Üniversitesi Elektrik-Elektronik Mühendisliği Bölümü mezunu olan Ali Temel, 1990-1997 yılları arasında Interbank A.Ş.'de çeşitli görevlerde çalıştı. 1997 yılında Garanti'ye Nakit Yönetimi Birimi Müdürü olarak katıldı, daha sonra Ticari Bankacılık Birim Müdürlüğü görevini yürüttü. 1999 yılında bugünkü görevine atanan Temel, Garanti Finansal Kiralama A.Ş. ve Garanti Factoring Hizmetleri A.Ş.'de Yönetim Kurulu Üyesidir.

KOMİTE YAPISI

Çevre Komitesi

Komite Başkanı Dr. M. Cüneyt Sezgin Yönetim Kurulu Üyesi

• Ebru DİLDAR EDİN
(GMY / Proje ve Satın Alım Finansmanı)

• Ali TEMEL
Çevresel Etki Değerlendirme Ekip Lideri
(GMY / Krediler)

• Handan SAYGIN
(Birim Müdürü / Yatırımcı İlişkileri)

• Mustafa TİFTİKÇİOĞLU
(Birim Müdürü / Proje ve Satın Alım Finansmanı)

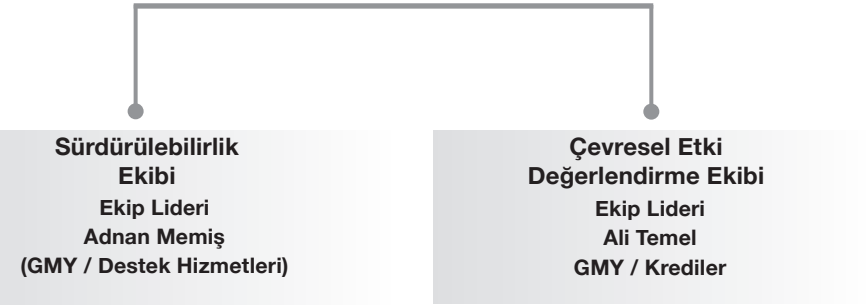
• Barış GÜLCAN
Komite Sekreteri (Uyum Kontrolleri Yöneticisi)

• Adnan MEMİŞ
Sürdürülebilirlik Ekip Lideri
(GMY / Destek Hizmetleri)

• Ufuk TANDOĞAN
(Koordinatör / Ticari ve Kurumsal Krediler)

• Nihan TURGAY
(Birim Müdürü / Finansal Kurumlar)

• Emre ÖZBEK
(Birim Müdürü / İç Denetim)





Karbon Salınımları
Çevre Yönetimi
Kredi Programlarının Dolaylı Etkileri

YÖNETİM YAKLAŞIMI VE PERFORMANS GÖSTERGELERİ

Garanti Bankası karbon salınımlarını enerji verimliliği sağlayan operasyonlara odaklanarak azaltmayı hedefliyor.

Bu hedefi hayata geçirmek için, uygun veri toplama, raporlama ve izleme parametrelerini kullanarak Küresel Raporlama Girişimi (GRI) gibi kabul görmüş süreçlerin gerektirdiği standartlara uygun bir raporlama ortaya koymak için çalışacağız. Bu, paydaşlarımızın ve bizlerin faaliyetlerini uluslararası platformda kabul görmüş en iyi uygulamalarla karşılaştırabilmemizi sağlayacak ve kendimizi geliştirebilmemiz için bir çerçeve sunacaktır.

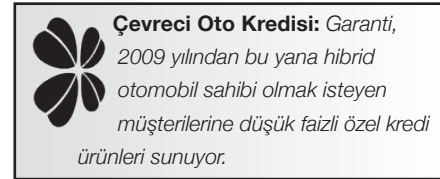
Bununla birlikte, farklı alanlarda gösterdiğimiz performansla ilişkin veriler toplayarak, sürdürülebilirlik ve verimlilik hedeflerimize ne ölçüde ulaştığımızı görebiliyoruz ve aynı zamanda kurumsal hedeflerimizin en önemlilerinden birkaçını nasıl hayata geçirdiğimizi de ortaya koyma fırsatını elde ediyoruz. Ayrıca, sürdürülebilirlik yolculuğunda ulaştığımız noktayı görebilmek açısından, ölçüt olarak değerlendirebileceğimiz birkaç proje ve girişimi de detaylı olarak inceliyoruz.

Bugüne kadar sera gazı salınım yönetimi, enerji kullanımı, şube ve genel müdürlükte çevre yönetimi, günlük işlemler ve müşteri hizmetleri sırasında kullandığımız kaynakları azaltma alanlarına odaklandık. Yurtiçinde 853 şubesi, yurtdışında 6 şubesi ve 4 temsilcisi, 3.000'in üzerinde ATM'si ve yaklaşık 17.000 çalışanıyla 10 milyon müşterisinin tüm finansal ihtiyaçlarına cevap veren Garanti, aynı zamanda eğitim amaçlı iş seyahatlerinin sayısını ağ seminerleri ve web destekli eğitim programlarıyla azaltarak kurumsal karbon ayak izini önemli oranda azalttı. Faaliyetlerimizin vazgeçilmez bir bileşeni olan veri iletişiminin ve yoğun enerji kullanan veri altyapımızın verimliliğinin artırılması öncelikli olarak odaklandığımız bir diğer alandır. Garanti Teknoloji'de BT ekipmanlarımızın baz enerji yüklerini

önemli oranda azaltıyor, "hazırda bekleme" durumunda çalışmaya bırakılan ekipmanlarımızın harcadığı enerji miktarını azaltmak için çalışıyoruz.

Karbon Salınımları

Sürdürülebilirlik Komitesi, salınım portföyümüzün karbon dengesini sağlamak için gereken adımların atılmasından sorumludur. Finansal hizmetler sunan bir kurum olarak, karbon salınımlarımız diğer pek çok endüstride faaliyet gösteren kuruma oranla oldukça düşük seviyelerdedir. Diğer yandan, Türkiye genelinde yaklaşık 17.000 çalışanı bulunan Bankamızın toplam salınımı, hâlâ yüksek seviyelerde seyrediyor.



Salınımların büyük bir bölümü, ofis ve veri merkezlerinin yanı sıra ulaşım esnasında kullanılan enerjiden kaynaklanıyor.

Karbon Saydamlık Projesi Sunumu

2009 yılında ilk kez karbon ayak izini hesaplayan Garanti, bu envanteri 2010 yılında Karbon Saydamlık Projesi'ne (CDP) sundu. Halen 2010 yılının salınım envanterini çıkarmak üzere çalışıyoruz.

2009 yılı Karbon Ayak İzimiz, bu alanda endüstri standardı olarak kabul edilen ve Dünya Kaynakları Enstitüsü (WRI) ve Sürdürülebilir Büyüme için Dünya İş Konseyi (WBCSD) tarafından hazırlanan Sera Gazı Protokolü uyarınca hesaplandı. Bu envanterin hazırlanma sürecinde, veri toplama ve kalite güvencesinin sağlanması için titiz bir metodoloji izleyen bağımsız bir danışmanlık şirketinin

hizmetlerinden yararlandı. Salınım seviyelerinin azaltılmasında elde edilecek herhangi bir başarının güvenilir bir şekilde raporlanabilmesi için, tutarlılık ve veri doğruluğunun ne kadar önemli olduğunun bilincindeyiz. Bu nedenle, iklim değişikliği yönetim faaliyetlerimize destek olmak için veri toplama yöntemlerimizi sürekli olarak iyileştirmeye yönelik taahhüdümüzü sürdürüyoruz.

Garanti Bankası, doğrudan karbon salınımlarını, enerji verimliliği sağlayan operasyonlara odaklanarak azaltmayı planlıyor. Bunu, binalardaki enerji tüketimini optimize ederek, enerji verimli BT ve ofis ekipmanları satın alarak, davranış değişikliği ile enerji verimliliğini artırarak ve iş seyahatlerinin sayısını azaltarak gerçekleştireceğiz.

2009 Emisyonları

Garanti'nin sahibi olduğu veya işlettiği şube ve binalar, ATM makineleri, araçlar ve iş seyahatlerinden kaynaklı emisyonlar hesaplandı. Faaliyet verilerinin mevcut olduğu durumlarda tesislerle ilgili salınım seviyeleri bunlara göre, faaliyet verilerinin mevcut bulunmadığı durumlarda ise tesisler için yapılan hesaplamalar maliyet tahminlerine dayandırıldı. Faaliyet verileri elektrik tüketimi, mazot ve benzin alımları için alınan aylık veya yıllık faturalardan elde edildi. Araçlarımızın çoğunun yakıt tüketimlerinin takibi başarıyla gerçekleştirildi. Soğutucu gaz salınım seviyeleri, soğutucu gaz seviyelerinin ölçümü için geliştirilen İklim Koruyucuları İzleme Yöntemi kullanılarak tahmini olarak belirlendi ve N₂O, CH₄ ve HFC salınımlarının CO₂ karşılıklarının bulunabilmesi için küresel ısınma potansiyelleri kullanıldı. 2009 yılı ölçümlerinde tesis içi yakıt kullanımı kaynaklı salınımlar (doğal gaz, mazot,

sıvı yakıt ve az miktarda kömür) verilerin kalitesindeki yetersizliklerden dolayı ihmal edildi. Finans alanında faaliyet gösteren diğer kurumları ve benzer coğrafi ayak izine sahip şirketleri temel aldığımızda, tesis içi yakıt salınımlarının, hesaplanmış toplam salınım değerimizi yaklaşık %10 oranında artıracakını tahmin ediyoruz. Tesis içi yakıt salınımlarımızı, Mayıs 2011'de Karbon Saydamlık Projesi'ne sunacağımız 2010 yılı envanterimize dâhil edeceğiz.

Garanti herhangi bir PFC veya SF₆ salınımına neden vermediği için, bu kriterler analizlerimizde yer almıyor.

Soğutucu gazların CO₂ karşılıklarıyla ilgili yapılan tahminler, genel merkezimiz ve veri merkezlerimizle sınırlı tutuldu. Bunun nedeni, bu verilerin bu tür mekânlarda elde edilebilmesinin zorluğu, tahmin tekniğinin yeterince güvenilir olmaması ve bu tür mekânlarda soğutulmaya diğerlerine göre çok daha fazla ihtiyaç duyulmasıdır.

Salınım seviyelerinin azaltılması sadece çevresel bir sorun değildir. Pek çok durumda, enerji ve kâğıt tüketiminin ve iş seyahatlerinin sayısının azaltılmasından finansal fayda da sağlanabilmektedir.

Yukarıda açıklanan şekilde hesaplanan 2009 yılı toplam CO₂ salınımı (CO₂ eşdeğeri) 47.781 tondur. Bu salınım miktarının kaynaklara göre dağılımı şöyledir:

Fiyat rekabetinin mevcut olduğu durumlarda elektriği yenilenebilir enerji kaynaklarından satın alma eğilimindeyiz.

2010 yılında toplanan bilgilerin ışığında, bu verilerin mutlak salınım seviyesinde aşağıda listelenen nedenlerden dolayı,

YÖNETİM YAKLAŞIMI VE PERFORMANS GÖSTERGELERİ

2010 yılında CO₂ salınımlarında az da olsa mutlak azalma göreceğimizi tahmin ediyoruz.



Yeşil Şube / Ofis

Garanti, şubelerinin verimli enerji yönetimi teknolojileriyle donatılması konusunda oldukça

aktif bir tutum sergilemeye devam ediyor. Şubelerimizi az enerji harcayan ışıklandırma sistemleriyle donattık. Bugün, tüm ATM'lerimizin cephe aydınlatmasında ışık sensörleri kullanılıyor. Ayrıca, alternatif az enerji harcayan aydınlatma öğelerine yatırım yapıyoruz. Genel Müdürlük binamızın daha az kullanılan alanlarında, harekete duyarlı sensör teknolojisinden faydalanıyoruz.

%30 ve %40 arasında bir oranda artışa işaret edeceğini tahmin ediyoruz:

- 2009'da envantere dâhil edilmeyen şube ve binalar içi yakıtların, 2010'da envantere dâhil edilmesi karbon ayak izi seviyesinde %10 ya da daha fazla oranda artışa neden olabilir.
- Fiyat rekabeti sağlayan rüzgâr enerjisi kaynağının temin edilememesi (ki bu enerji sayesinde 2009 envanterimizde %20'lik bir azalma kaydedilmiştir)
- Toplam şube sayısının 2010'da %9 artarak 792'den 863'e yükselmesi
- Şube ve binalar başına düşen salınım seviyesinde enerji verimi sağlayan teknolojilerin kullanılmaya başlanması ve davranış değişiklikleri sayesinde az da olsa azalma görülmesi.

Karbon ayak izimizin büyük bir kısmının, elektrik tüketimimizden kaynaklandığı açıktır. Bu enerjinin büyük bölümü, şubelerimizdeki soğutma, aydınlatma ve BT sistemlerinde kullanılıyor. Ayrıca, salınımla ilgili sorumluluklarımızı

Sera Gazları Protokolü'nde geçen Karbon Salınımı Sınıfları'nı kullanarak belirleme sürecindeyiz. Sınıf 1 salınımlar, kurum tarafından (şube ve binalar sınırları dâhilinde) elektrik, ısı veya buhar enerjisi kullanımından kaynaklanan salınımlardır. Sınıf 2 salınımlar, kurum tarafından (şube ve binalar sınırlarının dışından tedarik edilen enerji) elektrik, ısı veya buhar enerjisi kullanımından kaynaklanan salınımlardır. Sınıf 3 salınımlar, satın alınan ürünler, hizmetler veya kâğıtlardan ve havayolu, karayolu ve demiryolu ulaşımından kaynaklanan salınımlardır.

Sınıf 3 salınımlarımıza, genelde tüm salınım raporlarında olduğu gibi, sadece çalışanların havayoluyla gerçekleştirdiği iş seyahatleri dâhil edilmiştir. Çevresel etkileri ölçme ve bunları azaltmaya yönelik yürüttüğümüz programımız geliştikçe, Sınıf 3 salınımlara dâhil olabilecek ilave salınım türleriyle ilgili verileri de toplamayı hedefliyoruz. Belirttiğimiz gibi, Garanti Bankası'nın en fazla CO₂ salınımları ve doğrudan çevresel etkileri, binalarımızın

enerji tüketiminden kaynaklanıyor. Sürdürülebilirlik taahhüdümüzün parçası olarak, şubelerimizi daha "çevre dostu" mekânlar haline getirmek için, bir yenileme programını yürürlüğe koyduk. Bu bağlamda; klimaları %40'a kadar verimlilik sağlayan yeni sistemlerle değiştirerek tipik bir şubenin tükettiği toplam elektrik miktarını %10 oranında düşürüyoruz. Bu, Garanti Teknoloji ve Satınalma Müdürlüğü ile yakın işbirliği içerisinde çalışan İnşaat Müdürlüğümüzün ana görevlerinden biridir. Bir şubenin enerji tüketimi profili, o şubeye yenileme programında öncelik verilip verilmemesine karar verilirken göz önünde bulundurulmuş en önemli ölçüttür.

Enerji tüketimine, kiracı olarak faaliyet gösterdiğimiz binalarda da önem vermekteyiz. Bu kapsamda; değerlendirmelerimize dahil ettiğimiz bu mekânlarda da enerjinin daha verimli kullanımı konusunda sürekli yeni fikirler üretme gayreti içindeyiz. Faaliyet göstereceğimiz yeni binaların LEED sertifikalı veya benzer standartlara

sahip olması için gelecek fırsatları değerlendirmeye devam edeceğiz.

2010 yılında havayolu seyahatleri kaynaklı CO₂ salınımlarında, çalışanlarımızın havayoluyla yaptığı uluslararası iş seyahatlerinin sayısı artsa da, az da olsa mutlak bir azalma göreceğimizi tahmin etmekteyiz. Bu azalmanın kaynağı yurtiçinde havayoluyla yapılan seyahatlerin sayısını azaltmak amacıyla internet tabanlı eğitim ve telekonferans uygulamaları şeklinde hayata geçirdiğimiz önlemlerdir.

Ana Projeler

Garanti, son iki yılda ağ seminerleri, etkileşimli uzaktan eğitim ve telekonferans uygulamaları aracılığıyla yürüttüğü eğitim ve bilgi paylaşımı faaliyetlerinin sayısını önemli ölçüde artırdı. Diğer çevresel etkilerimize bakıldığında, gereken her yerde Garanti, basım operasyonlarını ya da yerel ağ üzerindeki yazıcılar vasıtasıyla tek bir merkezde topladı. Bankacılık düzenlemelerinin izin verdiği ölçüde, çift



LEED Sertifikalı Teknoloji

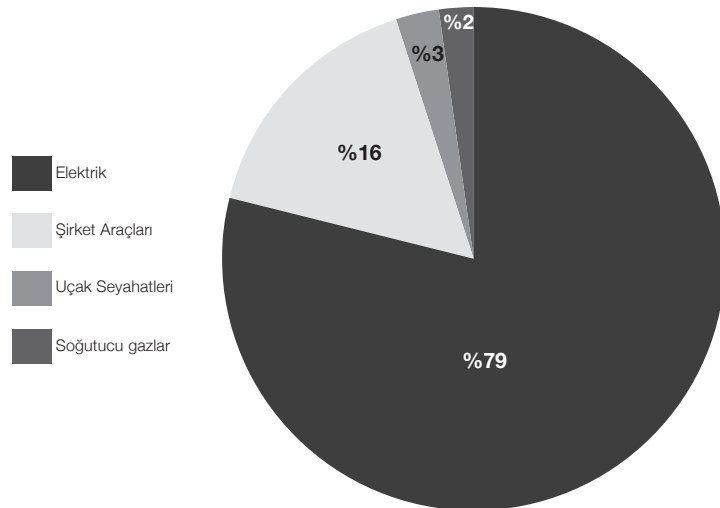
Faaliyetleri sırasında çok büyük miktarlarda veriyi işlemek ve depolamak zorunda olan bankalar, bu verilerin yedekleme, güvenlik ve depolama işlevlerini yerine getirecek tesislerin soğutulması ve buralarda kurulacak işleciler ve gerekli yedeklemeler için büyük miktarda enerjiye ihtiyaç duyuyor. Bankaların esneklik olanaklarına sahip olma istekleri ve kritik bilgilerin güvenliğinden duydukları endişeler, onları veri merkezlerini daha fazla kullanmaya yönlendiriyor. Veri merkezlerinin bulunduğu binalara eklenebilecek her türlü verimlilik öğesi, sahip olduğumuz karbon profili üzerinde doğrudan etkili olacaktır.

LEED, belli bazı sürdürülebilirlik kriterlerini karşılayan binalara ve tesislere uygulanan uluslararası alanda geçerliliği olan bir sertifikasyon standardıdır. İstanbul Pendik'teki yeni teknoloji kampüsümüzü tasarlarken, LEED GOLD standardını alma hedefiyle yola çıktık. Merkez 2013 yılında faaliyete geçtiğinde, Türkiye'nin en ileri teknolojiyle donatılmış, en sürdürülebilir tesisi olacaktır.

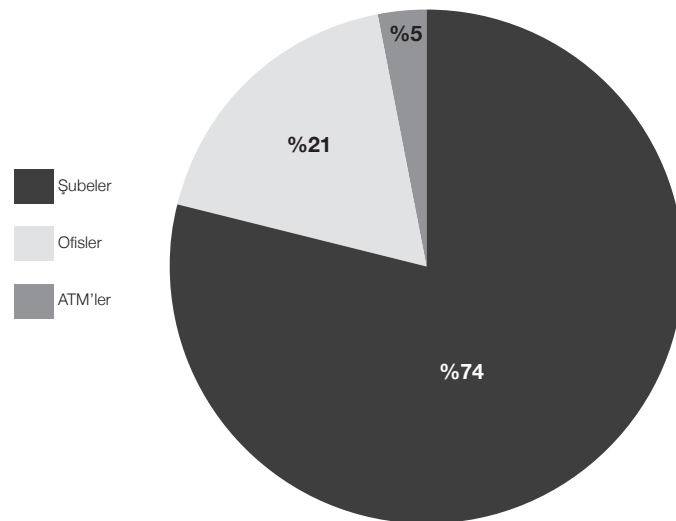
Isıtmada kullanılacak enerji, güneş ışınlarından sağlanacaktır. Aktive edilmiş panoların kullanılacak olması, yeni veri merkezinin sahip olacağı ayırt edici özelliklerden yalnızca biridir. Yeni kampüsümüzün, enerji kullanımını %16 ve karbon salınımını %10 oranlarında azaltmasını bekliyoruz.

"Garanti Teknoloji Kampüsü'nün inşaatı öngörülen plana göre devam ediyor. Tamamlandığında, sürdürülebilirlik profilimize önemli oranda katkıda bulunacak ve aynı zamanda müşterilerimize daha güvenli ve verimli hizmetler sunmamızı sağlayacaktır." Adnan Memiş, GMY – Destek Hizmetleri

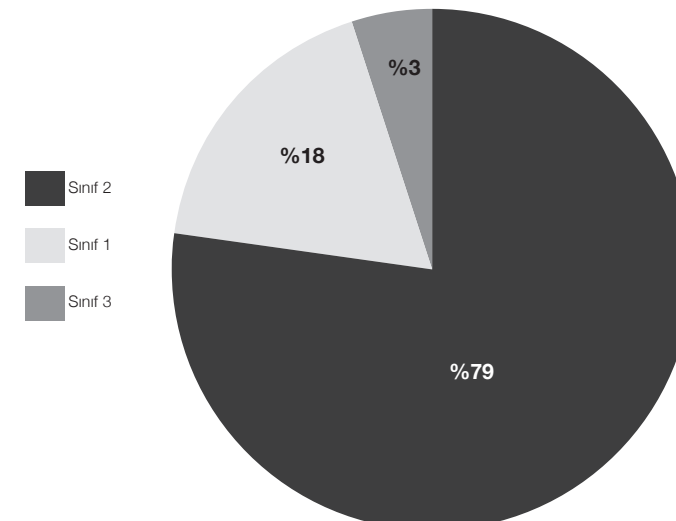
Salınımların Dağılımı



Karbon Ayak İzimizin Kaynak Dağılımı



Karbon Salınımı Sınıflarının Dağılımı




YÖNETİM YAKLAŞIMI VE PERFORMANS GÖSTERGELERİ

Garanti, 2011'in üçüncü çeyreğinin sonu itibarıyla, bu girişimin sonucunda elde edilen bulguların ışığında, kurumsal çevresel kredi kullandırma uygulamalarını yeniden gözden geçirmeyi planlıyor.

tarafı baskının kullanılmasını artırmak için yeni program üzerinde çalışıyoruz.

Elektronik atıkların geri kazanımı, fırsatlardan azami seviyede yararlanmak için değerlendiriliyor. 2009 ve 2010 yılları arasında toplam 105.000 kg elektronik atık bertaraf edildi. Daha genel kategoriye giren atıklar için bir atık ayrıştırma girişimi başlattık.

Garanti, geçtiğimiz yıllarda müşteri hizmetlerini optimize etmek, maliyetleri asgari seviyeye indirmek ve kâğıttan tasarruf sağlamak amacıyla, bazı süreçleri sayısal ortama aktarmaya yönelik çalışmalar yürüttü. Örnek vermek gerekirse, ekstre ve hesap özetlerini kâğıt yerine sayısal ortamda almayı tercih eden müşterilerimizin sayısını artırmaya çalıştık. Bugün, müşterilerin talep ettiği ve önceden postayla gönderilen 60.000'in üzerindeki doküman, artık kendilerine sayısal ortamda ulaştırılıyor ve bu da önemli oranda tasarruf sağlanmasına ve ulaştırma hizmetinden kaynaklanan salınımların azaltılmasına katkıda bulunuyor. Garanti 2010 yılında anında para yatırma özelliğine sahip ATM'lerin pilot olarak uygulamasına başladı. Bu uygulama, ATM'lere parayı "geri dönüştürme" özelliği kazandırarak, biten parayı yenileme ihtiyacını önemli ölçüde azalttı. Uygulama bir taraftan müşterinin hayatını kolaylaştırırken, diğer yandan paranın anında hesaba geçme kolaylığı sayesinde yenileme hizmeti kaynaklı sera

**Elektronik Kredi Kartı Ekstresi**
Kredi kartı ekstrelerini elektronik formatta almak isteyen kart sahiplerinin oranı %42'ye yükselmiştir.

gazı salınımlarını azaltıyor. Bu sayede para, nakit çekimlerinde aynı müşteri veya başka müşteriler tarafından kullanılabilir. 2011 sonu itibarıyla bu özelliğe sahip 308 ATM'nin kullanıma sunulması planlanıyor.

2007 yılında veri merkezlerimizde kurulu sunucularımızı birleştirmeye ve "sanallaştırmaya" başladık. Bu uygulama, sunucu başına gerçek zamanlı bilgi işleme gücünü artırırken, toplam sunucu ihtiyacını (ve buna bağlı olarak ihtiyaç duyulan elektrik miktarını) ve aynı zamanda sunucuların gereksinim duyduğu muazzam soğutma talebini azaltıyor. Veri merkezleri, faaliyet gösterdiğimiz tüm mekânlar içinde metrekare başına en fazla karbon salınımına sebebiyet veren alanlardır. Toplam sunucu sayımızın %71'i, yani 756 sunucumuzun 559'u veri merkezlerimizde sanal olarak işler hale getirildi.

Çevre Yönetimi

Garanti Bankası'nın çevresel etkilerini sistemli ve verimli bir şekilde yönetebilmek için, bir Çevre Yönetim Sistemi (ÇYS) uygulamaya karar verdik. Uygulanacak sistemin Garanti'nin çevresel faaliyetlerini sürekli olarak geliştirmesi ve mevcut çevresel koşullarımızı şirket içinde ve dışında düzenli olarak raporlaması hedeflendi.

ÇYS, Çevre Politikamızı temel alacak ve her bir faaliyet alanı için yöntemler, sorumluluklar ve kontroller belirleyecek. Sistem, Çevre Komitesi tarafından sürekli olarak gözden geçirilecek, örneğin yeni yasal hükümler çerçevesinde yapılan düzenlemelerin hayata geçirilmesini sağlayacak. ISO 14001'in gereksinimlerine uygun işleyecek bu sistemin tasarımı

2011'de gerçekleştirilecektir. Tüm operasyonlarımızın en kısa süre içerisinde akredite edilmesi için gayret gösteriyoruz.

Kısa süre önce başlattığımız bu süreç kapsamında, iş programına ivme kazandırmak için bir ön analiz gerçekleştirdik. Süreçle ilgili yeni fırsatları ele alarak performansımızı en üst seviyeye çıkarmak, tüketim ve salınımı azaltmak için daha resmi hedefler belirleme aşamasına geldik.

Azaltım hedefleri yeni davranış şekilleri ve teknolojiler geliştirmek için aktif olarak uygulanmaya devam edecek. Büyüme hedeflerimiz göz önünde bulundurulduğunda, enerji tüketim seviyelerinin başlangıç değerinde tutulabilmesi bile, toplam enerji tüketiminde azalma kaydedilmesi gerektiği anlamına geliyor. Enerji tüketimimizi azaltma çabalarımız, yalnızca CO₂ salınımlarıyla sınırlı kalmayacak. Diğer pek çok zararlı etkilerinin yanı sıra, toprak ve göllerde asitleşmeye neden olan SO₂ ve NOX salınımları konularına da eğiliyoruz.

Bunların ardından, tedarik zincirleri ve tedarikçi davranışlarına odaklanacak, seçilen ürün gruplarında yeni çalışmaya başlayacağımız tüm tedarikçilerimizin asgari seviyede bir çevre yönetim sistemine veya sertifikalandırılmış bir çevre yönetim sistemine sahip olmasını şart koşacağız.

Tüm bu çabalar, üst yönetimimize, paydaşlarımıza ve müşteri gruplarımıza detaylı olarak raporlanacak. Sürdürülebilirlikle ilgili gelişmelerin ve elde ettiğimiz sonuçların internet sitemizde duyurmayı planlıyoruz. Bu şekilde hem başarılarımızı kamuoyuyla daha hızlı

paylaşabilecek, hem de bizi tatmin edecek hızda gelişme kaydedemediğimiz alanlarla ilgili konularda düşüncelerimizi beyan edebileceğiz.

Kredi Programlarının Dolaylı Etkileri

Garanti, şirket içinde yürüttüğü operasyonlardan kaynaklanan doğrudan etkilerinin yanı sıra finansman sağladığı projelerin olası çevresel ve sosyal etkilerinin azaltılmasını da hedefliyor.

Bu amaçla, 2011'in başında, finansman sağlayacağımız projelerin çevresel ve sosyal etkilerinin (bir eşik belirlenecektir) değerlendirilmesi konusunda, kendi kurumsal uygulama, yöntem, sektöre özgü ilkeler ve bir derecelendirme sistemini oluşturmasına kararı verdik. Bu çalışmaların temel amacı, kredi kullandırma (bir projeye finansman sağlama ya da sağlamama veya finansman için bazı önkoşullar belirleme) süreçlerinde, standartlaştırılmış, nesnel ve bilimsel bir yaklaşımla belirlenecek uygulama, yöntem, ilke ve bir derecelendirme sistemine göre belirli iş kararlarının alınabilmesini sağlayabilmektir. Bu kapsamda, Garanti'nin sahip olduğu itibarın sürdürüleceğine ve daha da geliştirileceğine inancımız tamdır.

Bu nedenle, "Kredi Kullandırma Süreçlerinde Çevresel ve Sosyal Proje Değerlendirmesi için Uygulamaların, Yöntemlerin ve Sektöre Özgü İlkelerin Belirlenmesi" adlı projeye 2011'in başında start verildi.

Proje, genel ve sektöre özgü değerlendirme kriterlerinin belirleneceği tüm segment ve projeleri kapsıyor. Bu kriterler, kredi kullandırma faaliyetlerinin olası çevresel etkilerinin



101 Önlem

101 Önlem broşürü, iklim değişikliğine ve çevresel etkilere karşı alabilecekleri önlemleri çalışanlarımıza aktarmak için başlattığımız bir girişimdir. Her bireyin günlük yaşamının her alanında gerçekleştirebileceği faaliyetleri ve eylemleri içeren bu broşür, bireyleri bilinçlendirerek bu önemli konulara ilgi göstermelerini sağlamayı amaçlıyor. Broşür, tüm çalışanlarımıza, şubelerimize ve medyaya dağıtıldı. Garanti'nin internet sitesinde de yayınlandı. Çalışanların talep etmeleri durumunda, yakın çevrelerine dağıtılmak üzere kendilerine ilave kopyalar tedarik ediliyor.

belirlenmesi amacıyla tasarlanacak proje değerlendirme sürecinde kullanılacak.

Bu süreç dâhilinde, değerlendirilme aşamasındaki projeye "finansman sağlama" ya da "sağlamama" kararının verilebilmesi için, söz konusu proje için bir nicel risk düzeyi belirlenecek. Finansman sağlanmaya karar verilirse -ki bu puanlamaya bağlı olacaktır, finansman için bazı çevresel eylemlerin yapılması söz konusu olabilecektir. Bunların arasında tesis yeri araştırmaları, ölçümleri, analizleri ve değerlendirmelerinin yapılması veya çevresel ve sosyal yönetim planlarının incelenmesi veya periyodik izleme ve raporlama faaliyetlerinin yerine getirilmesi yer alabilecektir.

Garanti, 2011'in sonunda, bu girişimin sonucunda elde edilen bulguların ışığında kurumsal çevresel kredi kullandırma uygulamalarını yeniden gözden geçirmeyi planlıyor. Sektör bazlı standartlar belirlenerek bu standartlara uymayan projelere finansman kullandırılmayacaktır.



Garanti, bireyin ve toplumun vizyonunu geliştiren, kültürel ve eğitsel birikimine katkıda bulunan toplumsal paylaşım projeleri tasarlıyor.

Çevreci KOBİ Destek Paketi
Garanti, 2009 yılından bu yana "Çevreci KOBİ Destek Paketi"ni sunuyor. Paket çerçevesinde, yatırım, ısıtma/güç sistemlerinin rehabilitasyonu ve verimli malzemelerin kullanılması konularında yatırım yapılabilir. www.cevrecikobi.com

Kadın Girişimcilerin Desteklenmesi
Garanti, girişimci kadınları, eğitim ve finansman desteği sağlayarak teşvik ediyor. Bu amaçla, 2007 yılından bu yana, Ekonomist dergisinin işbirliğiyle "Türkiye'nin Kadın Girişimci Yarışması"ni düzenliyoruz. 2009'dan bu yana, Türkiye Kadın Girişimciler Derneği (KAGİDER) tarafından gerçekleştirilen Uluslararası Kadın Girişimciler ve Liderlik Zirvesi'nin sponsorluğunu üstleniyoruz. Ayrıca, KAGİDER'le birlikte bugüne kadar 9 şehirde "Kadın Girişimci Buluşmaları"ni düzenleyerek 2.000'i aşkın kadına ulaştık.

Garanti, verimli, kârlı ve sürdürülebilir bir büyüme stratejisi izleyerek, ekonomiyi ve topluma değer katan bankacılık hizmetleri tasarlıyor. Aynı yaklaşımı toplumsal paylaşım projelerine de yansıtıyor; kültür, sanat, çevre, eğitim, spor gibi bireyin ve toplumun vizyonunu geliştiren alanlarda finansal destek veriyor. Geçtiğimiz yıllarda, üstlendiği misyonu bir adım daha ileriye taşıyan Garanti, bünyesinde oluşturduğu ve sürdürülebilirliğini teminat altına aldığı özerk kurumlarla, toplumun kültürel ve eğitsel birikimine katkıda bulunmayı amaçlıyor.

Misyonunu bankacılık hizmetleriyle sınırlı tutmayan Garanti, müşterilerine, hissedarlarına, çalışanlarına, topluma ve çevreye kattığı değeri sürekli ve belirgin bir biçimde artırmaya özen gösteriyor. Toplumun yaşam kalitesinin yükseltilmesine katkıda bulunmayı amaçlayan Banka, alanlarda, uzun soluklu projelere destek veriyor ya da kendi projelerini yaratıyor.

Garanti, bireyin ve toplumun vizyonunu geliştiren, kültürel ve eğitsel birikimine katkıda bulunan toplumsal paylaşım projeleri tasarlıyor. Topluma ve çevreye kattığımız değeri sürekli artırma hedefiyle, yıllık tanıtım bütçemizin yaklaşık %15'ini, toplumsal paylaşım projelerine ayırıyoruz. Sürdürülebilirlik Çalışması'nın ekinde ve internet sitemizde, projelerimizin kapsam ve hedefleriyle ilgili ayrıntılı bilgileri bulabilirsiniz.

Odaklandığımız öncelikli alanlardan biri eğitim. Eğitimin, bir toplumun sürdürülebilir gelişmeyi yakalama çabasının yapıtaşlarından biri olduğu inanıyoruz. Toplumsal fayda yaratılmasına ve yaşamdaki olanakların artırılmasına destek olmak amacıyla, çeşitli yaş gruplarına yönelik programlar düzenliyoruz. Garanti Bankası tarafından kurulan Öğretmenler Akademisi Vakfı, bankanın sponsorluğunda yürüttüğü "Öğretmenin Sınırı Yok" projesiyle, 5 yıl içinde ilköğretim alanında görev yapan 100.000 öğretmenin kişisel ve mesleki gelişimine katkıda bulunmayı hedefliyor. Türkiye'deki eğitim kalitesinin artırılmasında önemli bir role sahip olduğuna inandığımız Vakıf, standartları ve yetkinlikleri daha da iyileştirebilmek amacıyla, eğitim alanındaki otoritelerle çalışmalarını sürdürüyor.

"Baba Beni Okula Gönder" Projesi kapsamında, her yıl eğitim olanakları kısıtlı 100 kız öğrenciyeye burs desteği veriyoruz. Kız öğrencilerin eğitime erişim olanaklarının iyileştirilmesinin, sürdürülebilir gelişmenin mihenk taşları arasında yer aldığına inanıyor, projeye katkıda bulunmaktan gurur duyuyoruz.

Ödüller

Kadın girişimcilere yönelik çalışmalarımızla, 2010 Avrupa



Uluslararası WWF Ödülleri
WWF Türkiye'nin projelerine uzun süredir destek veren Garanti, WWF tarafından doğanın korunmasına katkıda bulunan kuruluşlara verilen Altın Panda Ödülü'ne iki kez layık görüldü. Garanti, bu ödülü alan ilk ve tek Türk kuruluşudur.

Doğadaki Ayak İzlerimiz
WWF, "Doğadaki Ayak İzlerimiz" adlı kitabı, Garanti'nin desteğiyle yayınladı. Toplumun her kesiminden bireylerin, doğanın kirlenmesi ve yıkımında rol oynadığı anlatan kitap, daha iyi bir dünyada yaşamak için doğayı koruma sorumluluğunun ortak bir sorumluluk olduğunu hatırlatıyor. Kitap, doğru tüketim alışkanlıklarının yerleşmesini sağlamayı ve topluma değer kazandırmayı amaçlayan bir rehber niteliği taşıyor.

Mükemmellik Ödülleri'nin "Kurumsal Sosyal Sorumluluk Programı" kategorisinde birincilik ödülüne layık görüldük. Stevies Uluslararası İş Ödülleri kapsamında, Öğretmenler Akademisi Vakfı'nın "Öğretmenin Sınırı Yok" projesiyle "Avrupa'da Yılın Kurumsal Sosyal Sorumluluk Programı" kategorisinde ikinci olduk. Garanti Bankası Bonus Akademisi, internet ve çevrimiçi seminerlerden yararlanarak sınırlı olanaklara sahip bölgelerde yaşayanlara öğrenim görme ve kendini geliştirme fırsatı sunuyor ve en iyi öğrencisini, Bahçeşehir



Üniversitesi'nde 3 aylık bir bursla ödüllendiriyor.

Garanti Bankası'nın topluma verdiği destek, örgün eğitimle sınırlı değil. Sanat ve spor alanlarında da toplumun her yaşta bireyini bir araya getiren kapsamlı programlara katkıda bulunuyoruz. Basketbol, binicilik, futbol, yelken ve kış sporlarında ulusal çapta sponsorluk desteği veriyoruz. Türkiye'deki sanat ajandasında önemli bir yere sahip Uluslararası Caz Festivali gibi sanatsal etkinlikler de uzun zamandır destek verdiğimiz çalışmalar arasında yer alıyor.

Garanti'nin toplumsal gelişime bağlılığı, yurtdışındaki kuruluşlar tarafından da takdirle izleniyor. Bu yaklaşımıyla Garanti, WWF tarafından iki kez ödüle layık görüldü.

Sürdürülebilir büyümenin ancak dengeli bir gelişimle sağlanabileceğine, şehirleşmiş bölgeler kadar kırsal kesimin de sağlıklı ekonomik gelişmeden pay alması gerektiğine inanıyoruz. Bu doğrultuda, gelişimin sadece ülkemizin belli başlı büyük kentleri ve ekonomik merkezleriyle sınırlı kalmaması için uzun yıllardır özenli bir tutum sergiliyoruz.

Bu amaçla oluşturduğumuz Garanti Anadolu Sohbetleri, bölgesel planlar, fırsat analizleri ve piyasa değerlendirmeleri gibi konularda KOBİ'lerle görüş alışverişinde bulunmamıza, değişen dünyayla birlikte değişen ekonomik koşulları ele

olarak yöresel potansiyel iş alanlarını irdelememize, bölgesel çözümleri yerel sanayici ve yöneticilerle birlikte aramamıza olanak tanıyor.

Toplumsal paylaşım projelerimizi, "toplumsal gelişim" felsefesiyle şekillendiriyoruz. Sürdürülebilirliğe katkıda bulunacak projeler tasarlıyor ya da finansman desteği sağlıyoruz.

2003'ten bu yana, destek verdiğimiz tüm tarafların, bölgesel liderlik yolunda

Garanti Anadolu Sohbetleri
Garanti, 2002'den bu yana düzenlediği Garanti Anadolu Sohbetleri ile bölgesel planlar, fırsat analizleri ve piyasa değerlendirmeleri gibi konularda KOBİ'lerle görüş alışverişinde bulunuyor, değişen dünyayla birlikte değişen ekonomik koşulları ele alarak yöresel potansiyel iş alanlarını irdeleyip, bölgesel çözümleri yerel sanayici ve yöneticilerle birlikte arıyor. Proje kapsamında bugüne kadar 62 ildeki 23.000'ü aşkın KOBİ ile bir araya geldi.

Geridönüşüm Kampanyası
Engellilere yönelik başlatılan kampanyaya destek olmak amacıyla, 2010'un son çeyreğinde 67 kg plastik kapak toplayarak Ataşehir Belediyesi Çevreyi Koruma Dairesi'ne teslim ettik. 85 ton plastik kapak geri dönüşüme kazandırılırken, 300 adet tekerlekli sandalye satın alındı. Kampanya halen Ege Üniversitesi tarafından sürdürülüyor.

GARANTİ BANKASI VE TOPLUM

ilerlemek ve sürdürülebilir bir ekonomi tesis etmek için ihtiyaç duyduğu becerileri ve motivasyonu artırmasına odaklandık. Garanti çalışanlarının kurduğu Gönüllü Yoncalar ve toplumsal barış, dayanışma ve değişimin gençlerin öncülüğünde gerçekleşeceğine, yetişkinlerce desteklenerek güçleneceğine inanan Toplum Gönüllüleri Vakfı'na kuruluşundan bu yana verdiğimiz destek, bu yaklaşımımızın en güzel örnekleri arasında yer alıyor.

"Elim Sende" projesi, okul öncesi eğitime destek vermenin yanı sıra ilköğretim okullarında anaokulu sınıflarına giden

çocuklar için uygun fiziki ortamı ve ideal koşulların sağlanmasını amaçlıyor. Proje kapsamında, Garanti Bankası, Gönüllü Yoncalar ve Milli Eğitim Bakanlığı'nın işbirliği ve Boğaziçi Üniversitesi'nin bilimsel desteğiyle, 2010 - 2012 yılları arasında 30 anaokulunun yenilenmesi planlanıyor.



Projenin ilk aşamasında, İstanbul, Bursa, Konya, Mersin, Adana, Hatay ve Antalya'daki 11 anaokulu, 200 Garanti çalışanı tarafından yenilendi. 2011'in hedefinde ise İstanbul, Ankara, İzmir, Trabzon, Sivas, Kocaeli, Muğla ve Eskişehir'de 10 anaokulu yer alıyor.

Garanti çalışanları, "Elim Sende" projesi kapsamında, gönüllü olarak çeşitli görevler üstleniyor. Anaokullarındaki yenileme çalışmalarına katılabildikleri gibi, iyi durumdaki oyuncak, oyun ve eğitim araçlarını okullara bağışlayabiliyor. Çocukların fiziki ve psikolojik gelişimini desteklemeyi amaçlayan proje, bir kurumun çalışanlarıyla birlikte yürüttüğü büyük ölçekli bir kurumsal sosyal sorumluluk projesidir.



"Gönüllü Yoncalar"

Garanti çalışanlarının gönüllülük esasına göre katılabildiği "Gönüllü Yoncalar", Ağustos 2008'de

70 üyeye kuruldu. Banka çalışanlarının yoğun ilgisi ve desteğiyle, 2010 sonunda 900'ü aşkın üyeye ulaştı. Bugüne kadar tüm Garanti ailesinin katkılarıyla çok sayıda başarılı projeye imza atan kulübün üstlendiği ilk projelerden biri "Karanlığa Işık Tutmak için Her Yoncadan Bir Kitap" adlı kampanyaydı. Toplanan 35.000 kitap, 16 şehirdeki okul ve il halk kütüphanelerine teslim edildi. Arama ve kurtarma, ekoloji ve yardım kampanyalarında faaliyet gösteren sivil toplum kuruluşu GEA - Toprak Ana ve Gönüllü Yoncalar işbirliğiyle hayata geçirilen proje kapsamında, banka üst yönetiminin yanı sıra, Birim, Bölge ve Şube Müdürlerinin de aralarında bulunduğu yaklaşık 1.000 Garanti yöneticisi, Antalya'daki Aşağı Kocayatak, Burmahancı, Eskişehir, Kozağacı ve Kuşlar İlkokullarının restorasyon çalışmasında bizzat görev aldı. Garanti'nin "Elim Sende" projesine de destek veren Gönüllü Yoncalar, Toplum Gönüllüleri Vakfı'nın yürüttüğü burs projesine, ihtiyaç sahibi öğrencileri belirleyip görüşme yaparak destek veriyor. Ayrıca, Boğaziçi Üniversitesi Görme Engelliler için Teknoloji Merkezi'nin öncülüğünde gerçekleştirilen Görme Engelliler için Sesli Kitap Okuma Projesi'ne, kitapların hazırlanması konusunda katkıda bulunuyor.



Çevreci Bonus

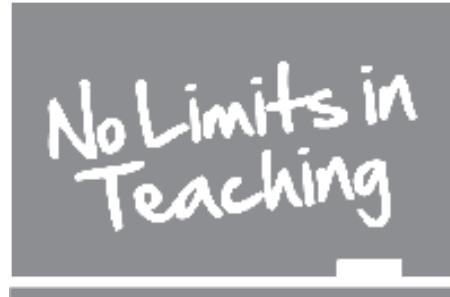
Garanti'nin yaşadıkları gezegene özen gösteren bireyler için hazırladığı yeşil kredi kartı. Kullanıcı sayısı 2010 sonunda 37.902 adete

ulaşan Çevreci Bonus'un özelliklerini ve sağladığı olanakları şöyle sıralayabiliriz:

- Çevreci Bonus, kullanıcılarına, kazandıkları puanların bir kısmını, doğanın korunmasına yönelik projelerde kullanılmak üzere WWF'ye bağışlama seçeneğini sunuyor.
- Kartları sahiplerine teslim etmek için hazırlanan mektup ve zarflarının yanı sıra, basılı tüm iletişim materyallerinde geri dönüşümlü kağıtlar kullanılıyor.
- Diğer plastik kart türleriyle kıyaslandığında çevresel koşullara karşı görece daha dayanıklı olan PVC, Çevreci Bonus'ta en az miktarda kullanılıyor. Bu sayede, diğer plastik kartlara oranla doğada daha çabuk yok oluyor.
- Aylık kart ekstreleri, kağıt tasarrufu yapmak, böylece WWF-Türkiye'ye ek bağışta bulunabilmek amacıyla e-postayla gönderiliyor.

EK

Kurumsal Sosyal Sorumluluk Projeleri



Toplumsal Paylaşım Projeleri

Garanti Bankası, sosyal sorumluluk alanında pek çok projeyi hayata geçiriyor. Buna karşın, Sürdürülebilirlik Çalışmamız için belli temel alanlara odaklanarak en önemli projelerimizi ele aldık. Garanti'nin çok daha geniş bir yelpazede hayata geçirilen toplumsal paylaşım projelerine bu "Ek" aracılığıyla ışık tuttuk.

Eğitime Destek

Öğretmen Akademisi Vakfı

Garanti, eğitimde başarının anahtarı konumundaki öğretmenlere yönelik projeleri kurumsal bir çatı altında gerçekleştirmek ve sürdürülebilirliğini garanti altına almak üzere 2008 yılında Öğretmen Akademisi Vakfı'nı kurdu. Ülkemizde düşünen, sorgulayan ve araştıran bir eğitim modelinin uygulanmasına katkıda bulunmak amacıyla, eğitimde kalitenin anahtarı olan öğretmenlerin kişisel ve mesleki gelişimini destekleyecek bir proje tasarladık ve "Öğretmenin Sınırı Yok" adını verdik. Proje kapsamında, öğretmenlerin kişisel ve mesleki gelişimine yönelik eğitim faaliyetleri düzenlemek üzere Milli Eğitim Bakanlığı'yla 5 yıllık bir protokol imzaladık. Toplam 15 milyon TL'lik kaynak ayırdığımız projenin pilot çalışmaları, Nisan-Mayıs 2009 döneminde yapıldı. Saha eğitimlerine, 2009-2010 eğitim yılıyla birlikte başlandı. Türkiye'de ilköğretim düzeyinde görevli 100 bin öğretmene yüz yüze hizmetiçi

eğitim verilmesini hedefleyen proje kapsamında, 2010 yılı sonunda 58 ilde 20.483 öğretmene ulaştık.

Toplum Gönüllüleri Vakfı (TOG)

Garanti, 2003 yılından bu yana, gençlerin katılımı ve öncülüğüyle toplumsal barış, dayanışma ve değişimi gerçekleştirme vizyonu ile hareket eden Toplum Gönüllüleri Vakfı'nın ana kurumsal sponsorluğunu üstleniyor.

Denizyıldızları Projesi

Denizyıldızları Projesi, 1998 yılından bu yana Garanti'nin çalışanları, müşterileri ve dostlarının bağışlarıyla destekleniyor. Proje kapsamında bir ilköğretim okulu ile 4 meslek ve teknik liseyi barındıran yerleşkede, yılda 2 bin 500 öğrenci eğitim alıyor. 2010 yılında kurumun 320 izleyici kapasiteli tiyatro ve konferans salonu ile yarı olimpik kapalı yüzme havuzu ve 600 kişi seyirci kapasiteli kapalı spor salonu inşaatları da tamamlanarak öğrencilerin kullanımına sunuldu.

Baba Beni Okula Gönder Projesi

Garanti, Çağdaş Yaşamı Destekleme Derneği (ÇYDD) ve Milliyet gazetesinin hayata geçirdiği Baba Beni Okula Gönder projesine sağladığı desteği 2006 yılından bu yana sürdürüyor ve proje kapsamında her yıl 100 kız öğrenciye öğrenim bursu veriyor.



Kültür ve Sanata Destek

Garanti Kültür A.Ş.

Garanti, bünyesindeki kurumlarla, kültür ve sanata somut katkı sağlayarak, bu alanlarda "sürdürülebilir" girişimlerde bulunuyor. 2001 yılında Osmanlı Bankası'ndan devraldıktan sonra faaliyetlerini sürdürme kararı verilen Platform Garanti Güncel Sanat Merkezi, bu girişimlerin ilk örneğini oluşturuyor. Diğer taraftan, Osmanlı Bankası'nın zengin geçmişine sahip çıkmak amacıyla 2002'de kurulan Osmanlı Bankası Müzesi, yalnızca bir kurumun ve dönemin öyküsünü aktarmakla kalmadı, kapsamlı etkinlik programının yanı sıra sosyal ve ekonomi alanındaki çalışmalarıyla toplumsal hafızaya katkıda bulundu. 2003 yılında Garanti Sanat Galerisi'ni dönüştürerek kurulan Garanti Galerie ise mimari ve tasarımla ilişkili tüm disiplinleri buluşturan projeleri hayata geçirdi.

Her biri kendi alanında önemli başarılarla imza atan bu üç kurum, 2009 yılında Garanti Kültür A.Ş. çatısı altında birleşti. 2011 yılında sergi, araştırma, arşiv ve eğitim fonksiyonlarıyla aktif bir şekilde hizmete girecek olan Garanti Kültür A.Ş., ulusal ve uluslararası arenada etkinliklerine devam edecek. Osmanlı Bankası Müzesi'nin Galata'da ve Platform Garanti Güncel Sanat Merkezi'nin Beyoğlu'nda faaliyet gösterdiği binaların çağdaş bir

yapılanmayla yeniden kullanıma açılmasıyla, İstanbul 15 bin m²'lik yeni bir kültür kurumuna kavuşacak.

Garanti Caz Yeşili

Müzikseverlerin caz müziği ufkunu genişletmeyi amaçlayan Garanti Bankası, Türkiye'de cazın önde gelen sponsorları arasında yer alarak bu alandaki desteğini "Garanti Caz Yeşili" sloganıyla sürdürüyor. Garanti, son 13 yıldır, İstanbul Kültür ve Sanat Vakfı tarafından düzenlenen Uluslararası İstanbul Caz Festivali'nin ana sponsorluğunu üstleniyor. İstanbul Jazz Center, Tamirhane, İKSV Salon konserlerine destek veren ve İstanbul'un en önemli müzik merkezlerinden Babylon'un 10 yıldır sponsoru olan Garanti, müzikseverlere dünyaca tanınmış caz sanatçıları dinleme olanağını sunuyor.

İstanbul Modern Çağdaş Sanat Müzesi

Garanti Bankası, İstanbul Modern'in eğitim programının sponsorluğunu üstleniyor. Program; sanatı bilen, sanata aktif şekilde katılan, yaratıcı ve sorgulayıcı bireyler yetiştirilmesinde rol oynamayı ve sınıf eğitimini desteklemeyi hedefliyor. Bugüne kadar Garanti'nin desteğiyle gerçekleştirilen İstanbul Modern eğitim programlarıyla 300 binin üzerinde çocuk ve genç eğitim aldı. Garanti ayrıca, 2010 yılında çağdaş sanatın uluslararası alandaki önemli isimlerinden Kutluğ

İSTANBUL
MODERN



Ataman'ın, "İçimdeki Düşman" isimli Türkiye'deki ilk retrospektif sergisinin sponsorluğunu üstlendi.

Mini Bank Uluslararası Çocuk Filmleri Festivali

Garanti, 2004 yılından bu yana Türkiye Sinema ve Audiovisuel Kültür Vakfı (TÜRSAK) ile Türkiye'nin çocuklara yönelik ilk film festivali olan Mini Bank Uluslararası Çocuk Filmleri Festivali'ni düzenliyor. Festival aracılığıyla bugüne kadar yaklaşık 52.000 çocuk, dünyanın seçkin çocuk filmlerini izleme fırsatını buldu. 2009 yılından itibaren İstanbul, Ankara ve İzmir dışına taşınan festivalle, Urfa, Mardin, Diyarbakır ve Adıyaman'daki çocuklara da ulaşıldı.



Likya Yolu

Fethiye'den Antalya'ya uzanan 500 kilometrelik yürüyüş yolu olan Likya Yolu'nda, uluslararası standartlara uygun işaretleme sistemi oluşturulmasına destek veren Garanti, proje kapsamında 2006 yılında hazırladığı Likya Yolu rehber kitabıyla, bölge turizmine katkı sağladı.

Spora Destek

Basketbol

Kurum kültüründe yer alan takım çalışması, kendini adama, güven ve disiplin değerlerini yansıtan basketbol sporunu uzun yıllardır destekleyen Garanti; 2001 yılından bu yana 12

Dev Adam'ın (Basketbol A Milli Erkek Takımı), 2005'ten başlayarak da Potanın Perileri'nin (Basketbol A Milli Bayan Takımı) ana sponsorluğunu yürütüyor. Garanti ayrıca, 2010 yılında ülkemizde gerçekleşen 16. FIBA Dünya Şampiyonası'nın ana sponsorlarından biri oldu.

12 Dev Adam Basketbol Okulları Projesi

Garanti, 2002 yılından bu yana, basketbol kültürünü küçük yaşta çocuklara benimsetmek ve basketbolun Anadolu'da yaygınlaşmasını sağlamak amacıyla Türkiye Basketbol Federasyonu'nun işbirliğiyle başlayan 12 Dev Adam Basketbol Okulları'nı (12 DABO) destekliyor. 12 DABO'da bugüne kadar 55 merkezde 33 bin genç basketbol eğitimi aldı.

NBA Yetenek Avcı Yarışması

Garanti, Amerikan Ulusal Basketbol Ligi NBA'i, Türk basketbolseverlerle daha yakından buluşturmak amacıyla, NBA'in 2008, 2009 ve 2010 yıllarında Türkiye'de düzenlediği etkinliklerin ana sponsoru



oldu. 13-18 yaş grubundaki gençler, basketbol becerilerini sergiledikleri kısa videoları www.nba-garanti.com sitesine yükleyerek, Orlando'daki 5 günlük NBA eğitim kampına katılma fırsatını elde etti.

Binicilik

Binicilik sporunun doğasındaki disiplin ve estetiğin, hizmet anlayışıyla birebir örtüştüğüne inanan Garanti Masters Özel Bankacılık, bu kapsamda 2005 yılından bu yana, çeşitli yarışma ve etkinliklerin sponsorluğunu üstleniyor. Ayrıca, 2008'den bu yana, Türkiye Binicilik Federasyonu'nun resmi sponsorluğunu yapıyor.

Futbol

Garanti, futbolun gelişmesine katkıda bulunmak amacıyla 2008 yılından beri A Milli Erkek Futbol Takımı'na ana sponsor olarak destek veriyor. Ayrıca Türkiye Futbol Federasyonu tarafından 2006'dan bu yana düzenlenen Garanti Plaj Futbolu Ligi'nin ana sponsorluğunu yürütüyor.

Doğaya Destek

WWF-Türkiye (Doğal Hayatı Koruma Vakfı)

Garanti, 1992 yılından bu yana Doğal Hayatı Koruma Vakfı'nın (WWF-Türkiye) ana sponsorluğunu yürütüyor, doğal kaynakların korunmasına ve halkın çevreye ilişkin konularda bilinçlenmesine destek veriyor. Garanti ve WWF-

Türkiye'nin birlikte yürüttüğü pek çok projeden biri olan ve 2007 yılında kullanıma sunulan Çevreci Bonus Card, kart sahiplerine, kazandıkları bonusun bir kısmıyla WWF-Türkiye'nin doğayı koruma çalışmalarına katkıda bulunma olanağı veriyor. Garanti, 2009'da tasarladığı "Çevreci KOBİ" paketiyle, işletmelerin yaşanabilir bir çevrede ve sürdürülebilir kaynaklarla faaliyet göstermelerine destek oluyor.

